

## Fiori di prato



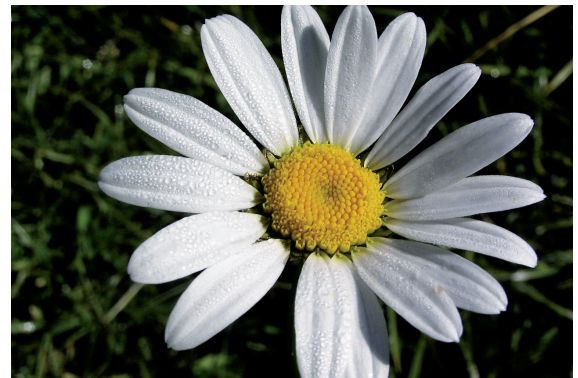
**Il trifoglio pratense**



**Il dente di leone**



**La genziana**



**La margherita**



**La campanula**



**La primula**



## Fiori di prato



L'anemone



Il croco



La primula



La campanula



L'orchidea



## Il prato vive 1

Insieme all'acqua le piante assorbono dal terreno anche sostanze nutritive.

Gli afidi, conosciuti come pidocchi delle piante, succhiano la linfa dalle delicate punte delle foglie.

Essi vengono mangiati dai maggiolini.

Scarafaggi, mosche e farfalle restano facilmente imbrigliati in una ragnatela.

Il ragno fa un buco nella loro dura corazza e divora gli insetti.

Il ragno stesso viene mangiato volentieri dall'allodola.

Minuscoli organismi del terreno e funghi decompongono parti morte di piante e animali.

Da questo materiale si formano nuove sostanze nutritive per le piante.



### Compito

- ▶ Sottolineare i sostantivi in blu, i verbi in rosso e gli aggettivi in verde.
- ▶ Scrivere delle domande su cartoncini per un quiz sul prato.



## Il prato vive 1

**Mettere le parole sottostanti al posto giusto.**

Le piante assorbono dal terreno insieme all'\_\_\_\_\_ anche sostanze nutritive.

I pidocchi delle piante \_\_\_\_\_ la \_\_\_\_\_ dalle delicate punte delle foglie.

Essi vengono \_\_\_\_\_ dai maggiolini.

Scarafaggi, mosche e farfalle \_\_\_\_\_ facilmente in una ragnatela.

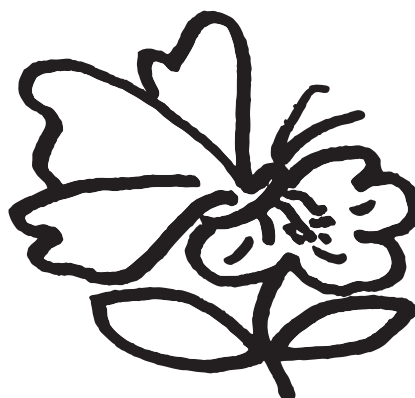
Il \_\_\_\_\_ fa un buco nella loro dura corazza e divora gli \_\_\_\_\_.

Il ragno stesso viene mangiato volentieri dall'\_\_\_\_\_.

Minuscoli organismi del terreno e \_\_\_\_\_ decompongono parti \_\_\_\_\_ di piante ed animali.

Da questo materiale si formano nuove \_\_\_\_\_ per le piante.

- restano imbrigliati
- acqua
- funghi
- morte
- ragno
- succhiano
- insetti
- linfa
- mangiati
- sostanze nutritive
- allodola



## Il prato vive 2

Con le sue radici la margherita assorbe sostanze nutritive dal terreno.

Le sue foglie vengono mangiate volentieri dalle lumache.

Difendi la rana temporaria, a cui piacciono le lumache!

Forse puoi osservare una biscia d'acqua, mentre sta divorando una rana.

Della biscia d'acqua si ciba la donnola.

A sua volta la donnola viene predata talvolta dall'astore.

Minuscoli organismi del terreno e funghi decompongono gli animali morti.

Da questo materiale si formano nuove sostanze nutritive per le piante.



### Compito

- ▶ Sottolineare i sostantivi in blu e i verbi in rosso.
- ▶ Scrivere delle domande su cartoncini per un quiz sul prato.



## Il prato vive 2

**Mettere le parole sottostanti al posto giusto.**

Con le sue \_\_\_\_\_ la margherita assorbe sostanze nutritive dal \_\_\_\_\_.

Le sue foglie vengono \_\_\_\_\_ volentieri dalle lumache.

Difendi la \_\_\_\_\_, a cui piacciono le lumache!

Forse un giorno puoi osservare una \_\_\_\_\_, mentre sta \_\_\_\_\_ una rana.

Della biscia d'acqua \_\_\_\_\_ la donnola.

A sua volta la donnola viene \_\_\_\_\_ talvolta dall'astore.

\_\_\_\_\_ organismi del terreno e funghi decompongono gli \_\_\_\_\_ morti.

Da questo materiale si formano nuove sostanze nutritive per le \_\_\_\_\_.

- biscia d'acqua
- mangiate
- terreno
- predata
- si ciba
- radici
- divorando
- animali
- rana temporaria
- minuscoli
- piante



## Il prato vive 3

La vita sul prato si svolge in un ciclo continuo.

Con le loro radici i fiori e le erbe assorbono acqua e sostanze nutritive dal terreno.

In tal modo producono nuovi fiori, foglie e radici.

I grillotalpa e le larve del maggiolino divorano le radici.

I lombrichi mangiano parti di giovani piante marcescenti.

Tutti questi animali servono come cibo alla talpa.

Di quest'ultima si nutre la donnola.

A volte la donnola viene predata dall'astore.

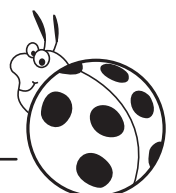
Le piante e gli animali morti vengono decomposti da minuscoli organismi del terreno e da funghi.

Da questo materiale si formano nuove sostanze nutritive per le piante.



### Compito

- ▶ Sottolineare i sostantivi in blu, i verbi in rosso e gli aggettivi in verde.
- ▶ Scrivere delle domande su cartoncini per un quiz sul prato.



## Il prato vive 3

**Mettere le parole sottostanti al posto giusto.**

La vita sul prato si svolge in un \_\_\_\_\_ continuo.

Con le loro radici i fiori e le \_\_\_\_\_ assorbono acqua e \_\_\_\_\_ dal terreno.

In tal modo producono nuovi \_\_\_\_\_, foglie e radici.

I grillotalpa e le larve del maggiolino \_\_\_\_\_ le radici.

I lombrichi mangiano parti di giovani piante \_\_\_\_\_.

Tutti questi animali servono come \_\_\_\_\_ alla talpa.

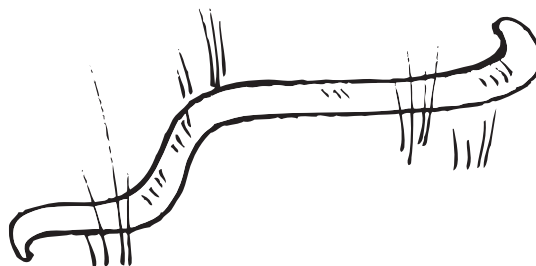
Di quest'ultima \_\_\_\_\_ la donnola.

A volte la donnola viene \_\_\_\_\_ dall'\_\_\_\_\_.

Le piante e gli animali morti vengono decomposti da minuscoli \_\_\_\_\_ e funghi.

Da questo materiale \_\_\_\_\_ nuove sostanze nutritive per le piante.

- |            |                         |
|------------|-------------------------|
| - erbe     | - organismi del terreno |
| - predata  | - ciclo                 |
| - divorano | - sostanze nutritive    |
| - fiori    | - marcescenti           |
| - cibo     | - si formano            |
| - si nutre | - astore                |





## La piramide alimentare

### Costruire una piramide alimentare con i cilindri in legno

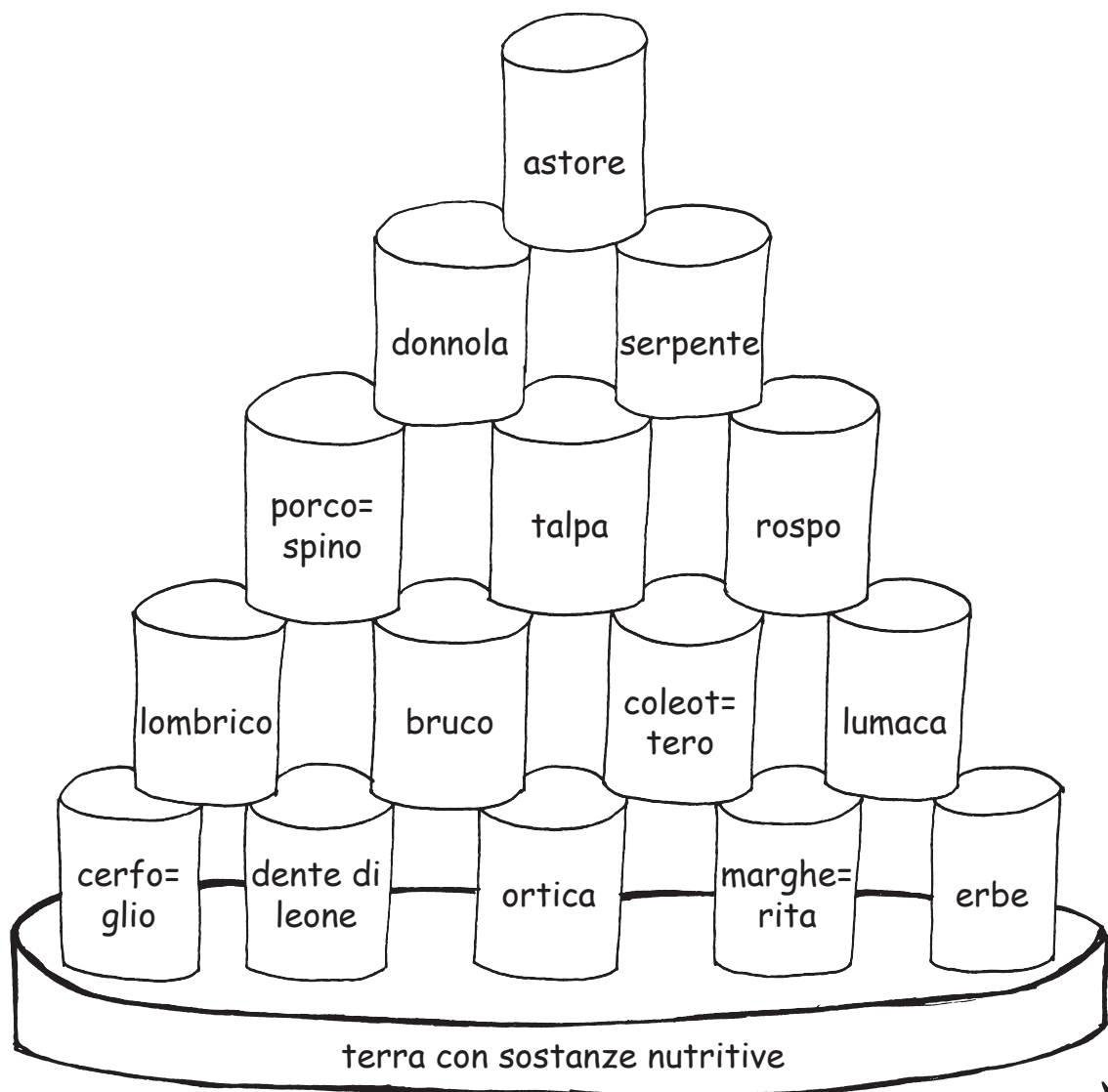
Le piante si trovano alla base della piramide alimentare.

Gli animali che si cibano delle piante costituiscono il piano immediatamente superiore.

Più sopra si trovano poi gli animali che predano questi animali erbivori ecc.

Se si toglie anche solo un unico elemento dalla piramide, essa crolla del tutto o in parte.

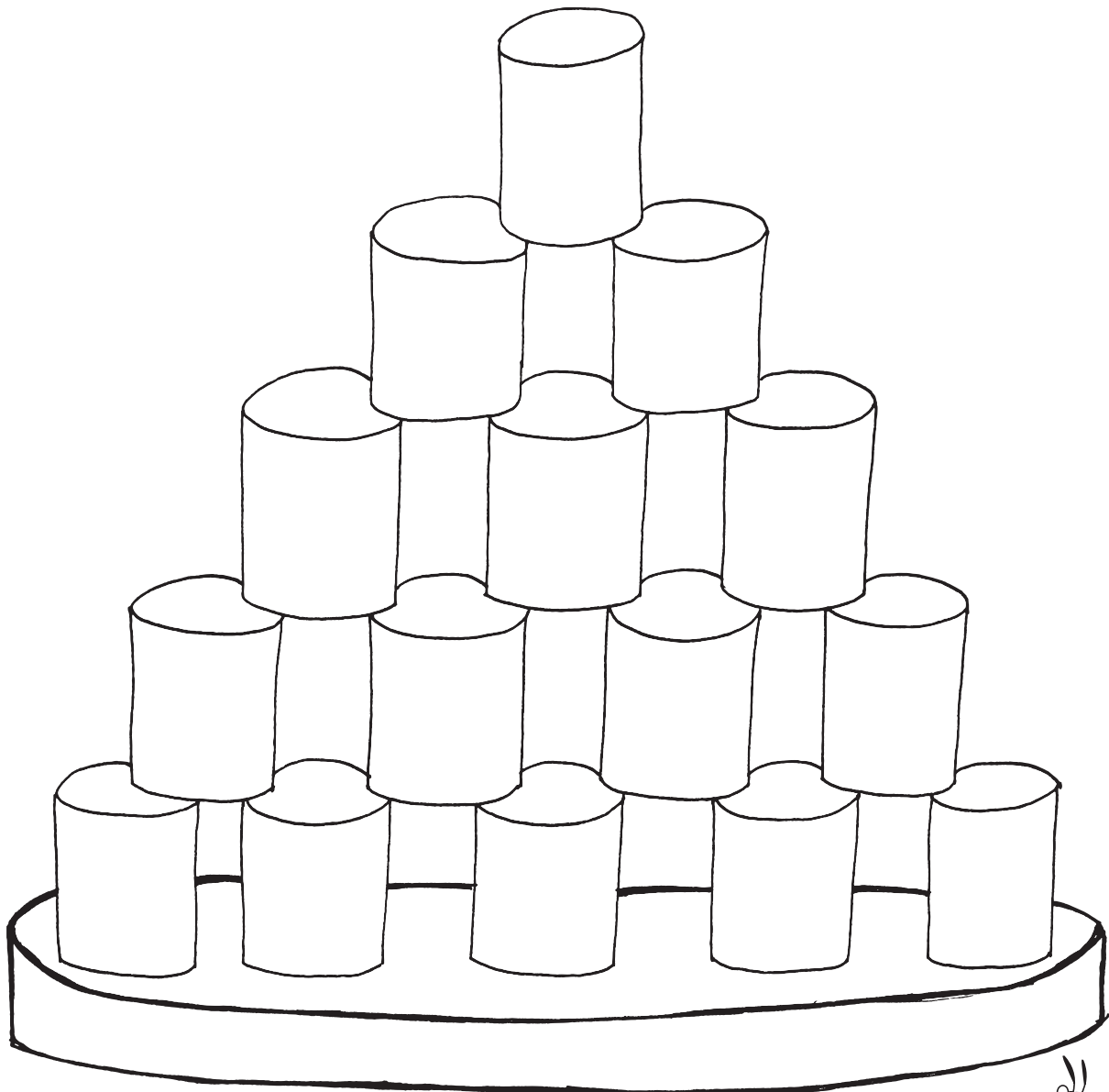
Esporre il perché di questo fenomeno.



## La piramide alimentare

Porre i nomi degli animali e delle piante nella loro posizione corretta all'interno della piramide alimentare.

- |              |           |             |                                |
|--------------|-----------|-------------|--------------------------------|
| - astore     | - talpa   | - cerfoglio | - dente di leone               |
| - serpente   | - erbe    | - lumaca    | - porcospino                   |
| - margherita | - donnola | - lombrico  | - coleottero                   |
| - rospo      | - bruco   | - ortica    | - terra con sostanze nutritive |



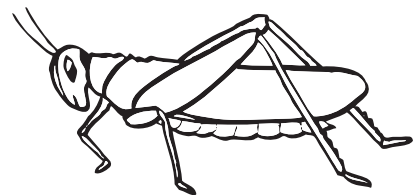
## Piante ed animali del prato 1

Inserire le lettere mancanti nelle caselle.

- \_io\_i, erbe,  
 f\_gl\_e, st\_li, ga\_bo,  
 ma\_ghe\_ita, or\_ica,  
 dente d\_le\_ne, c\_rf\_glio



- bru\_hi, cole\_tteri, pi\_occhi,  
 fo\_m\_che, l\_mache, ve\_mi,  
 cav\_ll\_tta, g\_ill\_, fa\_fa\_l\_,  
 b\_mbo, \_p\_, \_os\_a



- t\_lp\_, r\_n\_, r\_gno,  
 lu\_erto\_a, ser\_en\_e, allod\_la,  
 r\_ndi\_e, ucc\_llo\_anoro, \_o\_nola,  
 ast\_r\_, bi\_cia d'\_c\_ua



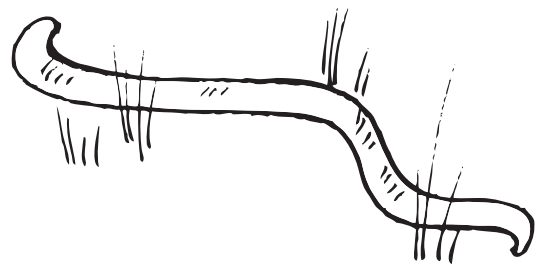
## Piante ed animali del prato 1

### Soluzione

1. fiori, erbe,  
foglie, steli, gambo,  
margherita, ortica,  
dente di leone, cerfoglio



2. bruchi, coleotteri, pidocchi,  
formiche, lumache, vermi,  
cavalletta, grillo, farfalla,  
bombo, ape, mosca



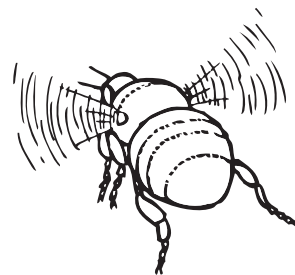
3. talpa, rana, ragno,  
lucertola, serpente, allodola,  
rondine, uccello canoro, donnola,  
astore, biscia d'acqua



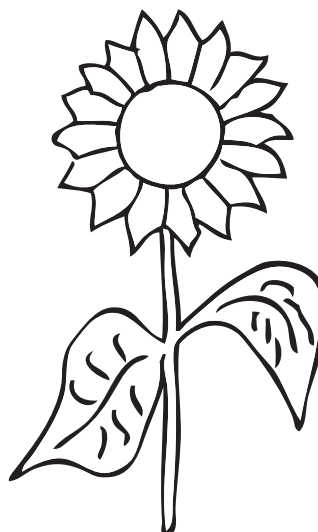
## Piante ed animali del prato 2

Inserire le lettere mancanti nelle caselle.

- L\_ lu\_\_\_a ma\_\_\_a le f\_glie.  
 \_\_\_a ra\_\_\_ man\_\_\_ le lu\_a\_\_\_e.  
 L\_ bi\_\_\_d'\_\_\_a man\_ia le \_\_\_ne.  
 L\_ don\_\_\_la m\_\_\_gia i ser\_en\_i.  
 L\_ asto\_\_\_ man\_\_\_a an\_\_\_e le don\_\_\_le.



- I\_ pi\_\_\_o suc\_\_\_a la l\_n\_\_\_.  
 L\_ coc\_\_\_n\_\_\_la man\_\_\_a i pi\_\_\_chi.  
 I\_ r\_gno\_\_\_vora i coleot\_\_\_ri.  
 \_\_\_ll'allo\_\_\_la piac\_\_\_no i \_\_\_gni.



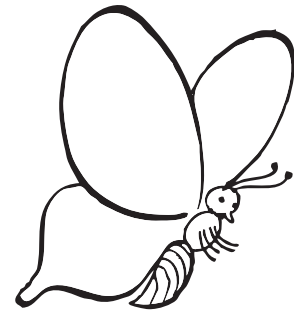
- Le a\_\_\_, i b\_\_\_bi e le \_\_\_sche si nu\_\_\_no del ne\_\_\_ dei f\_\_\_ri.  
 Gli uc\_\_\_li canori come l\_ ron\_\_\_ne si ci\_\_\_no di in\_\_\_ti.  
 A volt\_ veng\_\_\_ divo\_\_\_ti dall'a\_\_\_e.



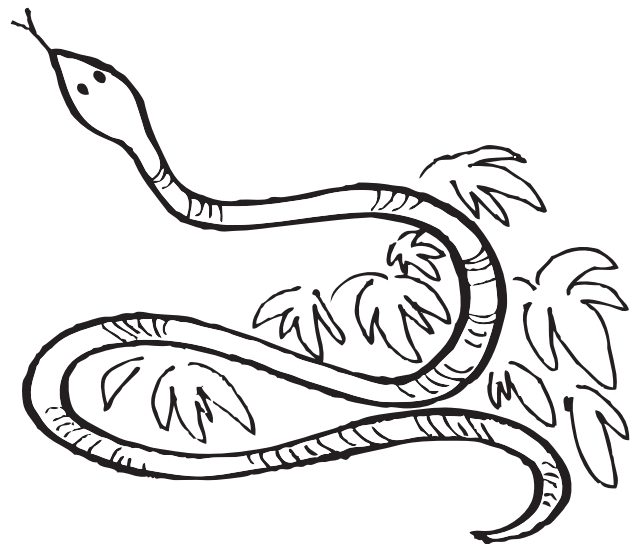
## Piante ed animali del prato 2

### Soluzione

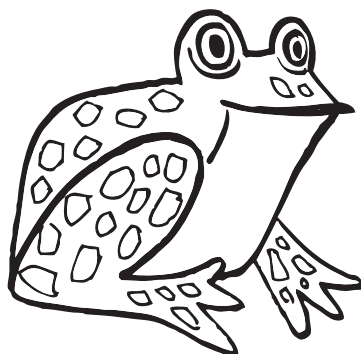
1. La lumaca mangia le foglie.  
La rana mangia le lumache.  
La biscia d'acqua mangia le rane.  
La donnola mangia i serpenti.  
L'astore mangia anche le donnole.



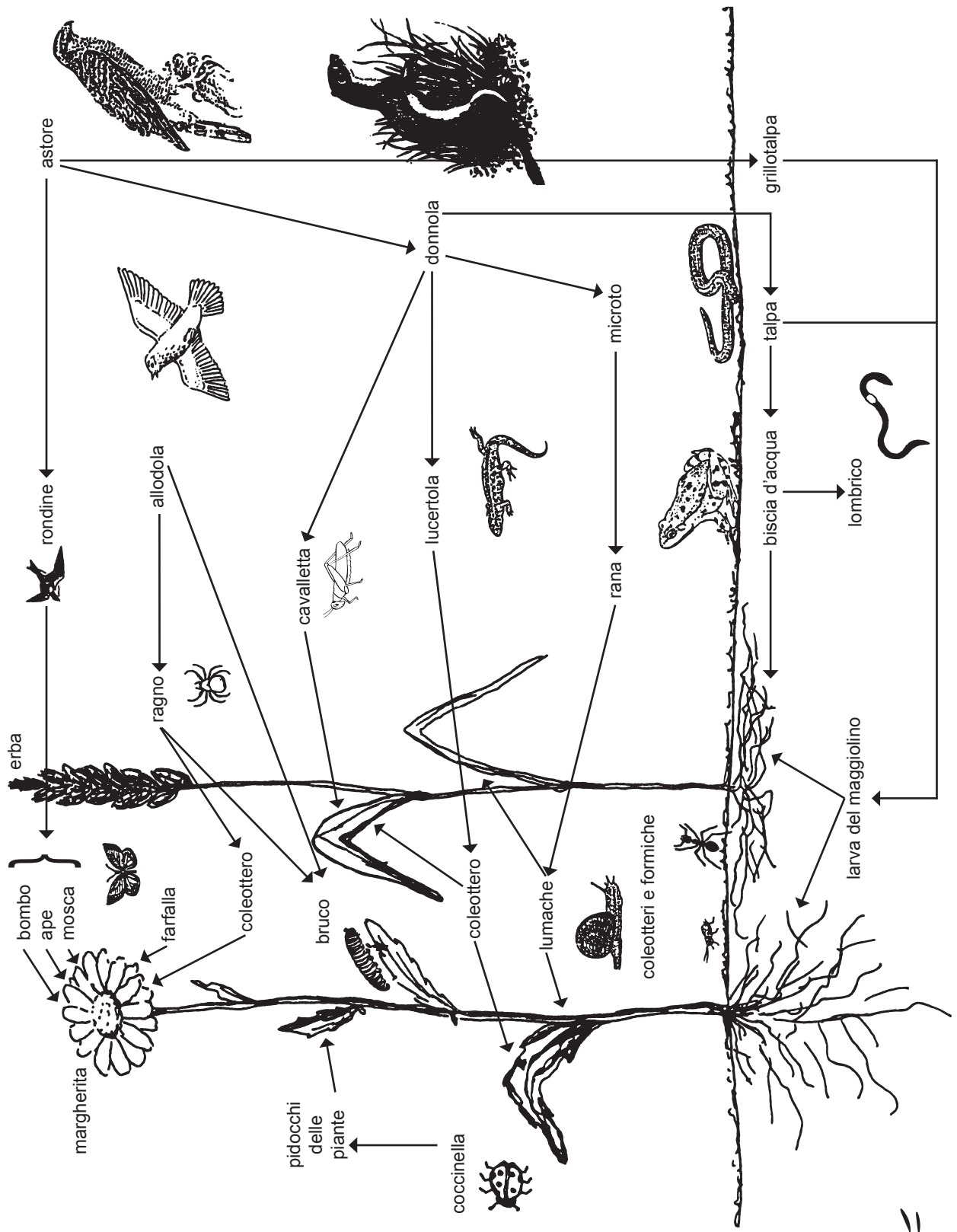
2. Il pidocchio succhia la linfa.  
La coccinella mangia i pidocchi.  
Il ragno divora i coleotteri.  
All'allodola piacciono i ragni.



3. Le api, i bombi e le mosche si nutrono del nettare dei fiori.  
Gli uccelli canori come la rondine si cibano di insetti.  
A volte vengono divorati dall'astore.



# Il ciclo naturale



## La vita in un prato

Nel terreno di un prato vivono talpe, microti, lombrichi, grillitalpa e larve di maggiolino. Al “pianterreno” del prato, quindi sul terreno, vivono tutti gli animali che non riescono a volare e sono troppo pesanti per potersi arrampicare sui fiori o sulle erbe. Oppure, essi si vogliono nascondere nel fogliame e nelle vecchie parti di pianta, dove cercano il cibo. Sul terreno del prato vivono rane temporarie, bisce d’acqua, lucertole, donnole, molti coleotteri, formiche ed altri piccoli animali.

Al primo piano, vale a dire sugli steli e sulle foglie delle piante, si trovano animali che si cibano di piante. I pidocchi delle piante succhiano la linfa dalle foglie, i bruchi di farfalle le mangiano. Molti coleotteri e lumache si cibano di piante. Ma anche gli animali che poi divorano questi erbivori vivono su questo piano. Le coccinelle si cibano di pidocchi delle piante. Anche il ragno trova il cibo sulle foglie, ad esempio bruchi.

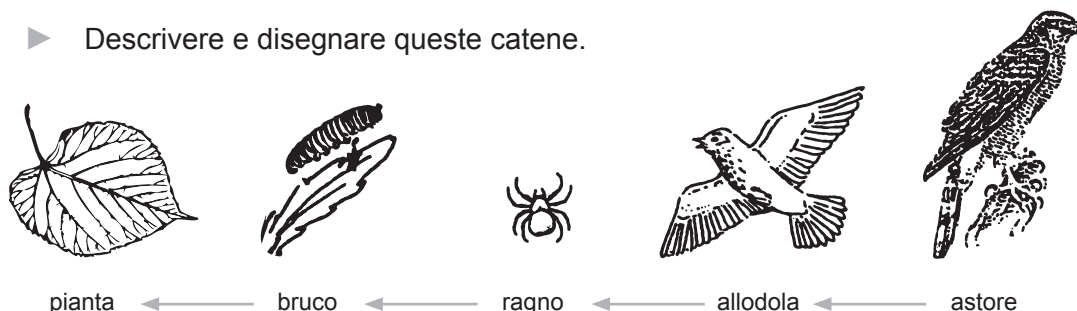
Al piano più alto del prato, in “soffitta”, ossia vicino ai fiori, le api, i bombi e le vespe, ma anche le mosche, le farfalle e i coleotteri cercano il nettare dei fiori.

Nelle loro foglie le piante verdi sono in grado di trasformare l’energia solare in sostanze nutritive.

Molti animali si nutrono di vegetali, assimilando così le sostanze nutritive delle piante. Ad esempio, quando mangia una foglia, il bruco assimila le sostanze nutritive delle piante. Ogni animale ha bisogno di una parte di sostanze nutritive per se stesso, mentre una parte la trasferisce quando viene mangiato, ad esempio come avviene quando un’allodola mangia un ragno. L’astore, che infine predica l’allodola, ottiene così, attraverso il ragno ed il bruco, una parte delle sostanze nutritive che sono state create dalla pianta. Quando muore, l’astore viene mangiato da piccoli animali e viene decomposto dai microrganismi. Così le sostanze nutritive raggiungono il terreno e servono nuovamente alla crescita delle piante. Con ciò il ciclo naturale si chiude.

### Compito

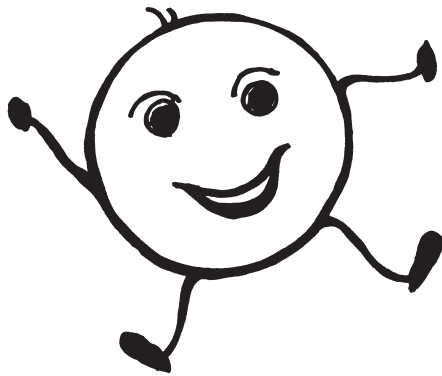
- ▶ Leggere il testo.
- ▶ Cercare, all’interno del ciclo naturale, le catene alimentari, come sono illustrate nell’immagine sottostante.
- ▶ Descrivere e disegnare queste catene.





## I batteri aiutano

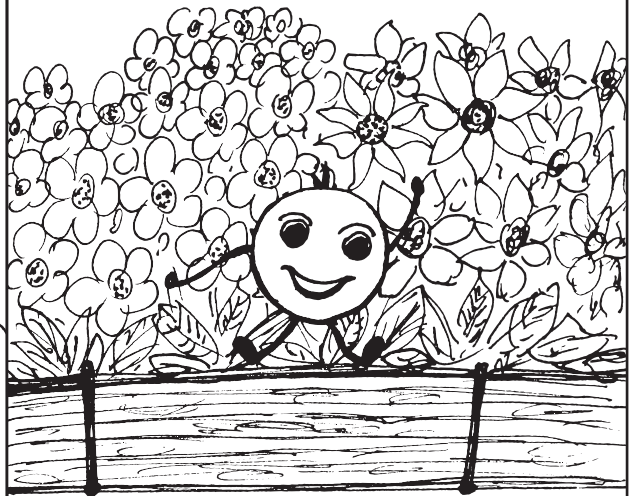
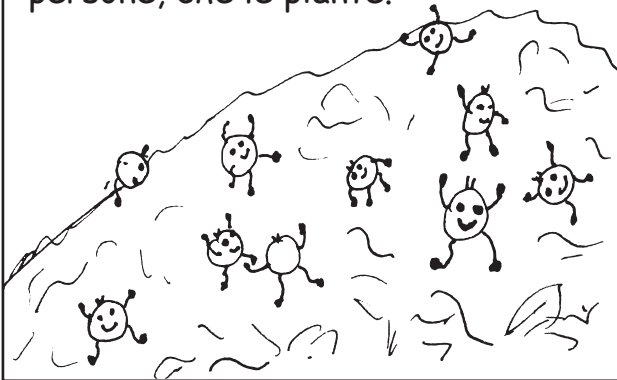
Ciao bambini!  
Mi chiamo Fuzi e sono un batterio del terreno. Sono così piccolo, che mi potete vedere solo attraverso il microscopio.



Con i miei amici abito nel cumulo di compost. Lì ci sono prelibate delicatezze per noi.



Grazie al buon cibo ci riproduciamo molto velocemente.  
In questo modo trasformiamo il compost in buona terra.  
Così se ne rallegrano sia le persone, che le piante.



Nella buona terra di compost i fiori diventano molto più belli.

### Compito

- ▶ Descrivere quale ruolo rivestono i batteri nel ciclo naturale.
- ▶ Cercare di recitare il testo di fronte alla classe.



## Il ciclo naturale

Associare correttamente le parole ai disegni.

raccolto

cereali

letame

come

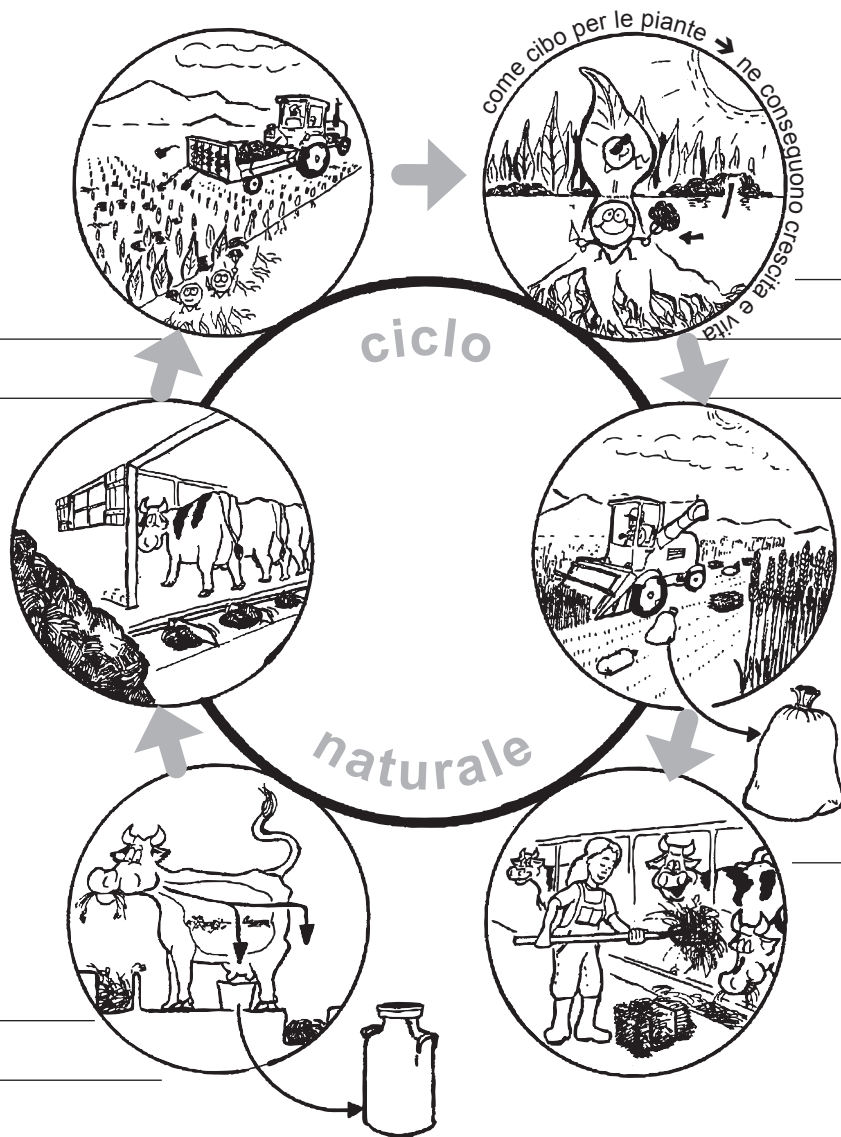
concime

fieno

cereali

latte

letame



carne

erba

concime

produce

carne

letame

energia

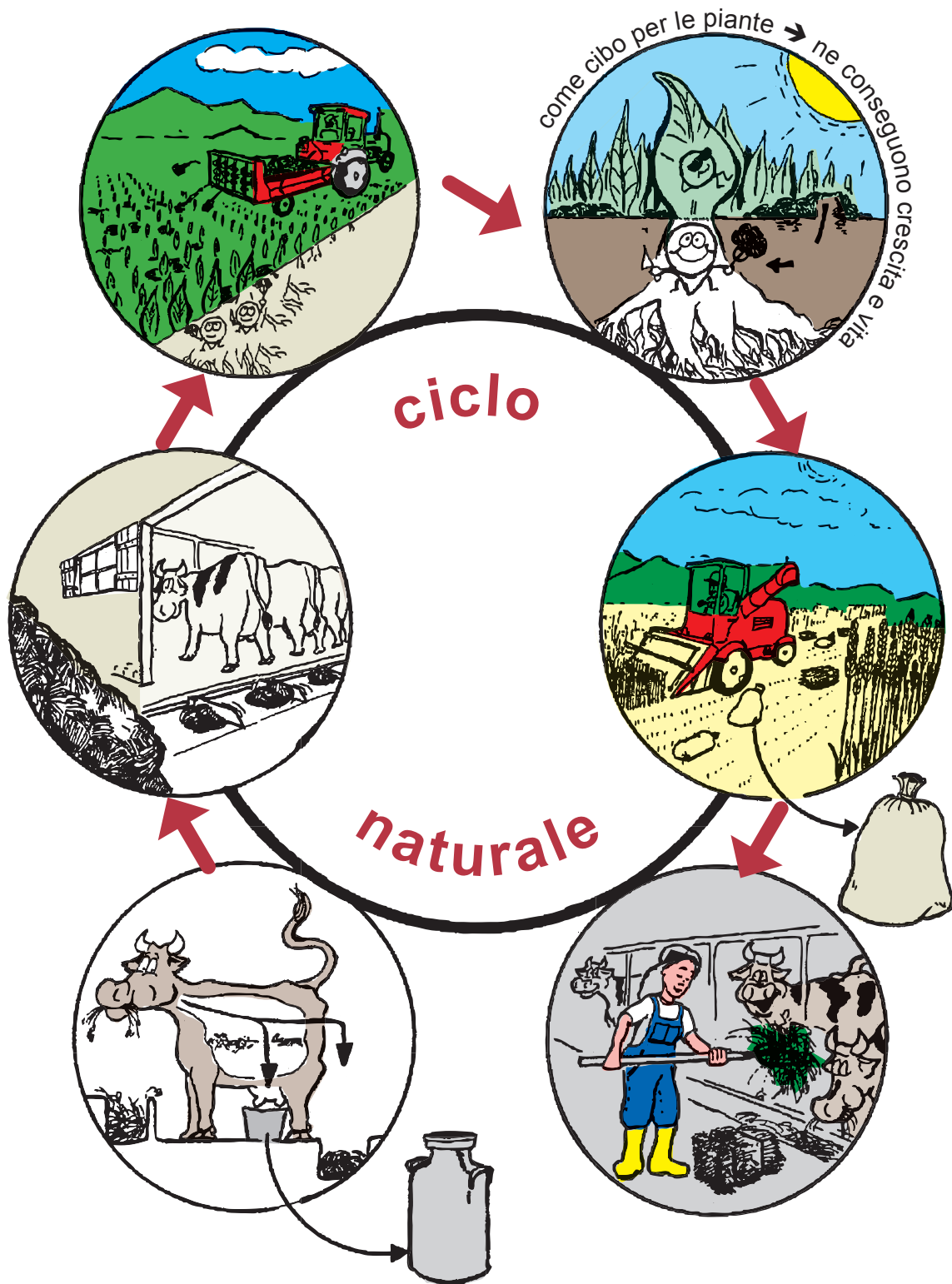
di

fornitore

foraggio come apporto di energia latte batteri del terreno



## Il ciclo naturale



concime

causa

letame come  
concime, fornitore  
di energia

raccota erba,  
fieno, cereali

paglia

letame

cereali

carne

letame

Cosa ci da la  
mucca?

latte, carne, letame

latte

foraggio come  
apporto di energia



## Il ciclo naturale

- ▶ Completare le frasi, scrivendo la parola “sano” con la desinenza giusta.
- ▶ Come suona il testo se si inserisce la parola malato?
- ▶ Copiare il “testo sano”.
- ▶ Riflettere: Da dove proviene il tuo cibo? Vivi in modo sano?

Il contadino lavora il terreno.

In un terreno \_\_\_\_\_ crescono piante \_\_\_\_\_.

Le persone e gli animali per vivere hanno bisogno di piante \_\_\_\_\_.

Da animali e piante \_\_\_\_\_ otteniamo letame e compost  
\_\_\_\_\_.

Se il contadino concima con questi il terreno, si sviluppa nuova terra per le piante.

**Vivo in modo sano, perché...**

---

---

---

---

---

---

---

---

---

---

---

---

---

---

---

---

---

---

---

---

---

---

---

---



## La crescita delle piante

Per vivere, le piante hanno bisogno soprattutto di cinque cose importanti: luce, aria, acqua, calore e sostanze nutritive.

Nel terreno vivono molti piccoli esseri viventi, i batteri e i microrganismi. Decompongono i rifiuti vegetali ed animali e li trasformano in humus. Nell'humus si trovano le sostanze nutritive per le piante.

Quando la terra è calda e umida, le piante possono assumere il loro nutrimento attraverso le radici. In questa operazione le radici sono come piccole cannuce. Attraverso lo stelo, le sostanze nutritive vengono convogliate alle foglie e ai fiori. Se la pianta ha anche abbastanza luce e spazio, può crescere.

I lombrichi sono solerti aiutanti delle piante. Anch'essi producono humus. Mangiano la terra e scavano molti buchi nel terreno. Per effetto di questa loro attività il terreno diventa morbido e si creano vie per le radici. Aria e acqua possono penetrare nella terra.

Un altro amico delle piante è la talpa. Scava nel terreno e divora le larve di maggiolino e di elaterio, che rosicchiano le radici delle piante.

Molti animali aiutano le piante nella loro crescita, mangiandone i parassiti. Se, però, l'uomo combatte i parassiti con il veleno, nello stesso tempo si ammalano anche gli animali utili.

È proprio vero che in questo modo aiutiamo le piante?

È meglio risparmiare e proteggere gli animali utili.



## La crescita delle piante

1. Di che cosa hanno bisogno le piante per vivere?

Contrassegna con una crocetta la risposta esatta.

- luce
- latte
- aria
- acqua
- sassi
- calore
- sostanze nutritive

2. Elenca le sostanze nutritive presenti nell'humus.

---

3. Chi decompone i rifiuti vegetali ed animali presenti nel terreno?

Contrassegna con una crocetta la risposta esatta.

- coccinelle
- batteri
- serpenti
- microrganismi
- formiche
- lombrichi

4. Descrivi il modo in cui le piante assimilano il cibo.

---

---

5. Quali animali utili aiutano le piante nella loro crescita?

---

---



## Il concime

Per crescere le piante hanno bisogno di sostanze nutritive.

Dopo il raccolto il terreno ha solo poche sostanze nutritive.

Le nuove piante messe a dimora non riescono più a crescere bene.

Il contadino concima i suoi campi, affinché la terra riacquisti le sostanze nutritive.

I molti piccoli batteri del terreno aiutano, trasformando il concime. Producono l'humus, così prezioso per le piante.

Concimi naturali sono il letame, il liquame e il colaticcio. Essi contengono gli escrementi e l'urina degli animali.

In primavera ed in parte anche in autunno il letame viene distribuito sui campi con lo spargiletame.

Il liquame ed il colaticcio vengono sparsi sul campo anche in estate (dopo il raccolto).

Nel sovescio o concimazione verde le prime piante ad essere seminate sono il trifoglio e i legumi. Hanno radici molto ricche di sostanze nutritive.

In autunno il trifoglio viene falciato e interrato per rendere più fertile il terreno per i cereali.

Il compost viene utilizzato come buon concime nell'orto.

Si può comprare anche concime chimico per le piante.

Nella concimazione il contadino è molto prudente. Non può concimare troppo, ma neanche troppo poco. Deve fornire alle piante solo quel quantitativo di sostanze nutritive che esse necessitano per crescere e svilupparsi bene.

Una concimazione eccessiva può inquinare le falde acquifere e danneggiare anche le piante.

In inverno non si può concimare poiché le sostanze nutritive non riescono a penetrare nel terreno ghiacciato.





## Il concime

1. Perché il contadino deve concimare i suoi campi?

Contrassegna con una crocetta la risposta esatta.

- Per scacciare i pidocchi.
- Per fornire il foraggio ai batteri del terreno.
- Per apportare sostanze nutritive al terreno.
- Per irritare i suoi vicini.

2. Il concime naturale proviene dalle piante e dagli animali.

Completa le seguenti frasi.

- Gli escrementi e l'urina degli animali sono contenuti nel le \_\_\_\_\_, nel l' \_\_\_\_\_ e nel c \_\_\_\_\_.
- Nell'orto si può concimare con il c \_\_\_\_\_.
- Di s \_\_\_\_\_ si parla quando il t \_\_\_\_\_ e i le \_\_\_\_\_ vengono prima seminati e poi falciati e interrati per rendere più fertile il terreno.

3. Scrivi a cosa deve fare attenzione il contadino, quando concima.

---

---

---

4. Informati: Quali concimi chimici esistono?  
Dove si possono comprare?  
In che cosa si distinguono dai concimi naturali?



## La raccolta del fieno

La raccolta del fieno è il metodo più antico per ottenere foraggio invernale per il bestiame.

Al primo sfalcio, in giugno, il contadino raccoglie il fieno.

In agosto o in settembre il contadino falcia una seconda o terza volta e raccoglie il fieno di secondo taglio, detto anche agostano.

Quando fa bel tempo il contadino falcia l'erba e la lascia asciugare al sole e al vento.

La deve spargere e voltare, affinché l'umidità evapori prima. L'erba essiccata si chiama fieno.

Per conservare il fieno messo al coperto è necessario disporre di un fienile.

In caso di cattivo tempo, in alcuni luoghi il fieno viene anche appeso e asciugato su una speciale rastrelliera.

Nel fienile il fieno asciugato troppo poco si scalda e può iniziare a bruciare da solo.

Lavorando il fieno, il contadino deve essere molto scrupoloso.

Molti macchinari facilitano al contadino il lavoro della fienagione: la falciatrice rotante, il carro per caricare il fieno, la soffiatrice, il nastro trasportatore, la gru, la pressa ecc.

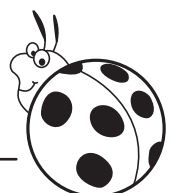
I contadini di montagna devono ancora lavorare molto con la falce e il rastrello. Anche per i contadini di montagna esistono macchinari speciali che facilitano loro il lavoro. Questi macchinari sono, però, molto cari.

I macchinari non sono giocattoli; c'è il rischio di farsi male.



### Compito

- Conosci macchinari che facilitano il lavoro al contadino di montagna?



## La raccolta del fieno

1. Perché i contadini hanno bisogno del fieno?

---

2. Cosa si intende per agostano?

---

3. Ordina le fasi della fienagione.

- spargere
- rastrellare
- falciare
- conservare
- voltare
- mettere al coperto

4. A cosa si deve fare attenzione per evitare che il fieno si surriscaldi e inizi a prendere fuoco nel fienile? Contrassegna con una crocetta la risposta esatta.

- A volte il fieno viene inumidito con acqua.
- Nel fienile si deve conservare solo fieno asciugato molto bene.
- Nel fienile non si possono accendere candele, fiammiferi e accendini.
- I cavi elettrici devono essere controllati regolarmente.
- Il contadino ha bisogno di un guardiano nel fienile.

5. Scrivi il nome di alcuni macchinari che facilitano al contadino il lavoro della fienagione.

---

---

6. Che differenza c'è tra l'insilamento e la raccolta del fieno?

---

---



## L'insilamento

L'insilamento è una tecnica conosciuta già da molto tempo per la conservazione del fieno. L'insilato, ossia il fieno conservato nei silos, viene trattato allo stesso modo dei crauti: in un ambiente chiuso sotto vuoto, i batteri fanno fermentare l'erba leggermente appassita, creando un gustoso insilato, che piace alle mucche ed è molto nutriente.

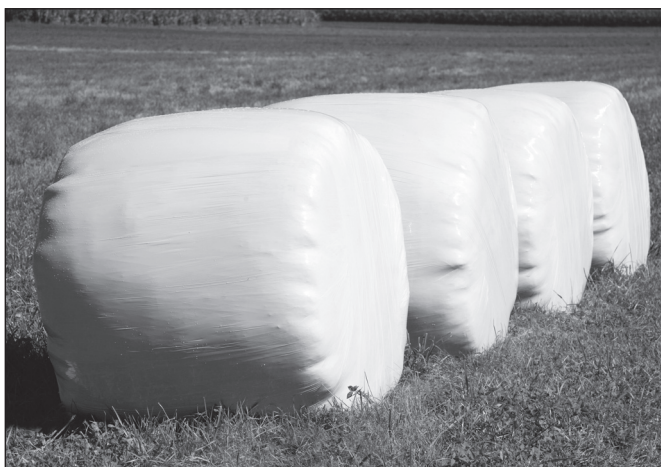
L'erba deve essere pressata molto bene e chiusa sotto vuoto, in quanto altrimenti possono proliferare i batteri sbagliati. L'erba insilata inizia poi ad avere un odore intenso.

Ci sono vari metodi per insilare il fieno. Nella nostra regione, negli ultimi anni, si è imposta la pressatura di balle rotonde e il loro avvolgimento in una pellicola di materiale plastico; queste balle sembrano quasi grandi palle di neve.

Un altro metodo è il trasporto dell'erba con un carro attrezzato per il carico in un silo orizzontale, dove essa viene appiattita per mezzo di un trattore pesante e coperta con una pellicola di materiale plastico.

L'insilato è conservabile fino ad un anno e viene molto apprezzato dalle mucche.

L'insilato presenta il vantaggio che l'erba non deve essere asciugata per troppo tempo; ciò è molto importante, in particolare nei periodi di brutto tempo. Inoltre, attraverso l'insilamento l'erba perde solo pochissime vitamine e sostanze nutritive.



## Trasformiamo la mucca e il topo in eroi da copertina!

Scegli una delle frasi sottostanti. Usala come titolo e crea la relativa illustrazione.

Ritaglia immagini e articoli di giornale e crea con essi un collage sul tema “Tutela della natura”.

“Mm, che buono!”, gioisce Fuzi,  
il nostro piccolo batterio del terreno.

“Produciamo il miglior terreno che c'è in giro!”,  
esclamano i batteri del terreno.

Cosa fa il topo nel campo di cereali?

Hurrà, le mucche da latte sono qua!

Cosa c'è oggi nella mangiatoia?

